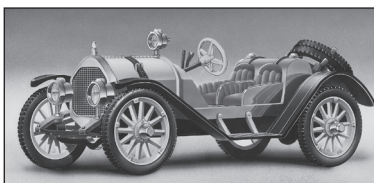


1/32 MERCER „RACEABOUT“



Stručná historie:

Americká automobilka Mercer County byla založena roku 1909 v Trentonu ve státě New Jersey. Její existence byla krátká, zapsala se však do historie motorismu jedním z nejslavnějších sportovních vozů. Stal se jím Mercer Type 35 „Raceabout“. V roce 1911 jej zkonstruoval Finley Roberston Porter, vedený snahou o co nejjednodušší vůz. „Raceabout“ měl čtyřválcový motor o obsahu 5 000 cm³ s rozvodem SV a ventily uspořádanými v hlavě do T. Válce motoru byly odlévány v párech. Přes třístupňovou (později čtyřstupňovou) převodovku poháněl motor zadní kola. Nápravy byly tuhé, odpružené podélnými půleliptickými pery. Dvousedadlová karosérie byla nízká, zcela otevřená a maximálně jednoduchá. Před proudem vzduchu za jízdy chránilo řidiče pouze malé kruhové sklo (takzvané „monoklů“), montované na sloupku řízení, a to ještě ne vždy. Tunu vážící vůz dosahoval rychlosti až 115 km/h. Jeho ovládání bylo velmi jednoduché, i když nevykonná nožní brzda dokázala vůz pouze přibrzdit a jako hlavní sloužila páková brzda na boku. Velkou oblibu si však „Raceabout“ získal hlavně díky požitku ze sportovního způsobu jízdy. Mercer dosáhl v letech 1912 až 1914 i několika úspěchů na závodech v Ohiu, Santa Monice i v Indianopolisu.

V roce 1915 dostal vůz upravený silnější motor a přepracovanou uzavřenější karosérii, obliby původního typu 35 však nedosáhl. Opět pětilitrový Mercer Type 22/70 z dvacátých let byl pak již zcela neúspěšný, což bylo jedním z důvodů zániku firmy v roce 1925.

Mezi sběrateli historických vozů se dochovalo celkem 35 kompletních Mercerů Type 35 „Raceabout“.

A Brief History:

The Mercer County company, an American car manufacturer, was formed in 1909 in Trenton, N. J. Though short-lived, the company managed to build one of the most famous roadsters in the car history – Mercer Type 35 “Raceabout”. It was designed in 1911 by Finley Roberston Porter whose aim was to design an extremely simple car. “Raceabout” was powered by a four-cylinder 5,000 ccm SV engine with T-arranged valves in the cylinder head. Cylinders were casted in pairs. Engine power was carried to rear wheels by a three-speed transmission, that was replaced by a four-speed transmission with later models. Both axles were rigid and sprung by longitudinal semi-elliptic springs. A two-seat body was low, open and simple. When driving, the driver was protected against airstream by a small round windscreen (so called “eyeglass”), that was fixed to the steering column – but only with some models. The maximum speed of a one-ton car was 115 kmph. Driving was quite simple except for braking because the foot brake was inefficient and applied to decelerate the car rather than to stop it. For this purpose it was necessary to operate the hand brake. Offering to enjoy sports driving. “Raceabout” became extremely popular. In addition, Mercers were quite successful in car races held in Ohio, Santa Monica and Indianapolis between 1912 and 1914.

From 1915 on, the Mercers were equipped with a more powerful engine and a redesigned, more confined body that offered higher comfort. Unlike its predecessor, the new model did not make it. Mercer Type 22/70, powered by a 5,000 ccm engine, that was manufactured in 1920’s, was a failure and contributed to the company’s ruin in 1925.

To date, there have been a total of 35 original Mercers Type 35 “Raceabout” in old-timer collections.

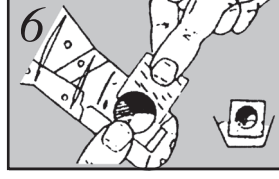
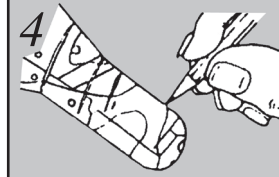
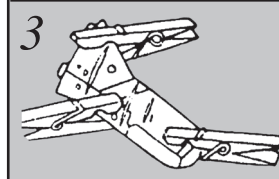
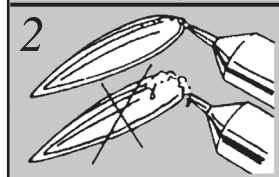
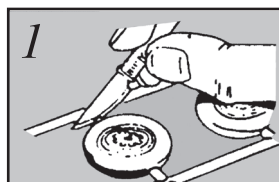
Die Geschichte im Grundriss:

Amerikanisches Automobilwerk Mercer County wurde 1909 in Trenton, New Jersey gegründet. Existenz dieses Herstellers war kurz, doch wurde sie in die Historie des Kraftfahrwesens durch Produktion eines der berühmtesten Sportwagen, Mercer Type 35 „Raceabout“ genannt, eingetragen. 1911 wurde dieser Wagen von Finley Robertson Porter konstruiert, der sich bemühte, einen möglichst einfachen Wagen zu konstruieren. Der „Raceabout“ wurde von einem Vierzylinder mit Hubraum von 5 000 cm³, Seitensteuerung (SV) und Ventilen in T-Anordnung angetrieben. Die Motorzylinder wurden paarweise gegossen. Über ein Dreiganggetriebe (später Vierganggetriebe) wurden die Hinterräder angetrieben. Die Starrachsen wurden durch längseingebaute, halbelliptische Feder abgedefert. Die zweisitzige Karosserie war niedrig, voll offen und in höchstem Maße einfach. Vor dem Fahrtwind war der Fahrer lediglich durch ein kleines, rundförmiges Glas (sog. „Monokel“) geschützt, das an der Lenksäule nicht in jedem Fall angebracht wurde. Der eine Tonne wiegende Wagen erreichte eine Geschwindigkeit von 115 km/h. Der Umgang mit dem Wagen war recht einfach, auch wenn die Fußbremse wegen Leistungsmangel den Wagen nur leicht abbremsten konnte und als Hauptbremse eine Hebelbremse seitlich am Wagen eingesetzt werden mußte. Beliebt war der „Raceabout“ aber vor allem aufgrund von ausgezeichneten Fahreigenschaften bei sportlichem Einsatz. In Jahren 1912 bis 1914 errang Mercer „Raceabout“ einige Erfolge in Rennfahrten in Ohio, Santa Monica und Indianapolis.

1915 wurde Mercer mit einem stärkeren Motor und einer überarbeiteten, mehr geschlossenen Karosserie ausgestattet, doch hatte er den Beliebtheitsgrad der Originalausführung 35 nicht erreichen können. Ein in 20er Jahren produzierter Mercer Typ 22/70 mit einem Fünflitermotor ist ganz ohne Erfolg geblieben, was unter anderem den Untergang der Firma im Jahre 1925 zu Folge hatte.

Unter den Oldtimersammlern haben sich insgesamt 35 komplette Mercer Type 35 „Raceabout“ erhalten.

Stavební postup / Stavebný postup Assembly



- K oddělování dílů používejte ostrý nůž.
- Na oddelovanie použite ostrý nôž.
- Detach parts from the stem only as they are needed using a sharp knife or blade.

- Lepidlo nanášajte v tenké vrstve.
- Lepidlo nanášajte v tenkej vrstve.
- Do not use too much cement to join parts.
- Use only cement for polystyrene plastic.

- K fixaci používejte količky nebo gumičky.
- Na fixáciu používajte štipce alebo gumičky.
- Use tweezers to pick up and hold the small parts and rubber band or tape to hold parts together until the cement dries.

- Složitě zbarvení si předmalujte tužkou.
- Komplikované zafarbenie si predkreslite ceruzkou.
- In case the camouflage is more complex draw the outlines with pencil first, then paint parts according to the assembly diagram.

- K malování používejte barvy, které neleptají polystyren.
- Na maľovanie používajte farby, ktoré neleptajú polystyrén.
- Use only paints suitable for plastic, i. e. not cellulose based.

- Obtišky nanášajte až na vyfarbený model.
- Obtiľacky nanášajte na vyfarbený model.
- Decals apply after assembly and painting.

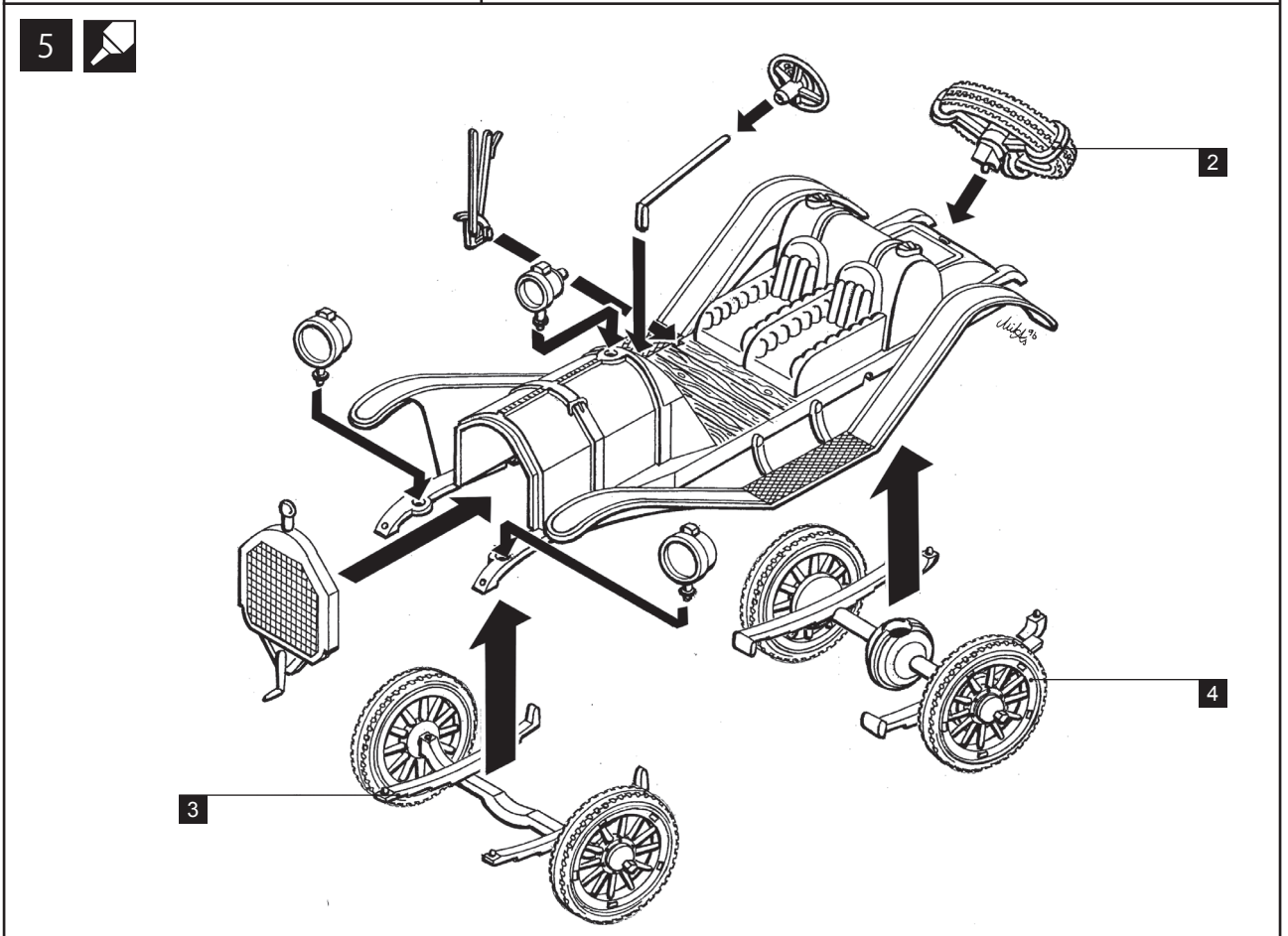
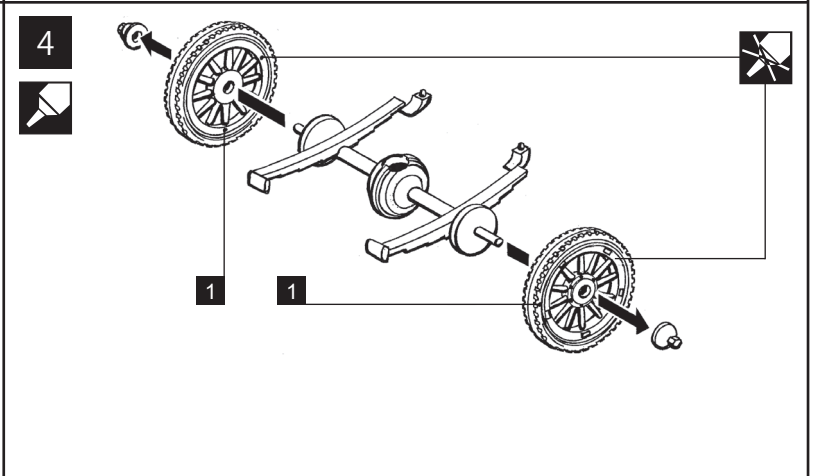
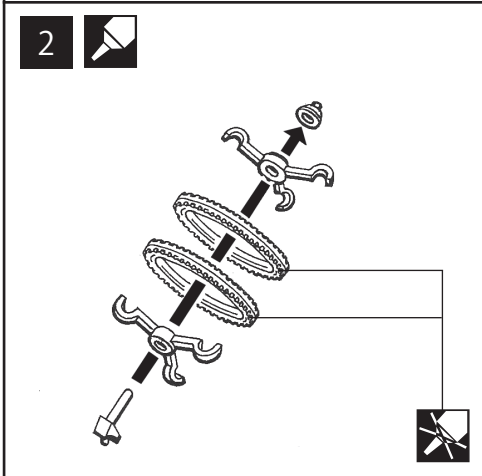
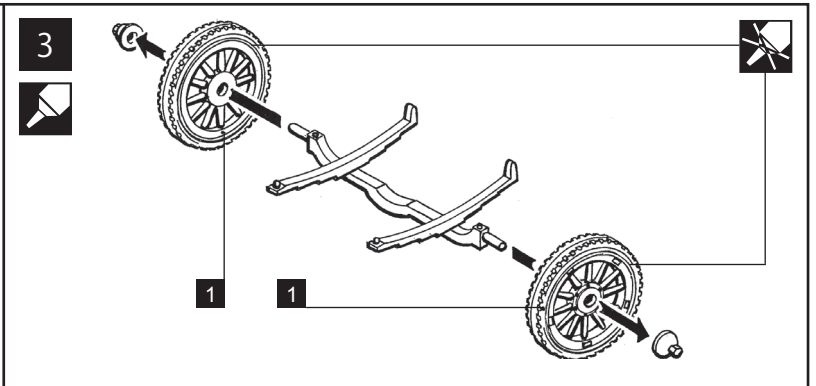
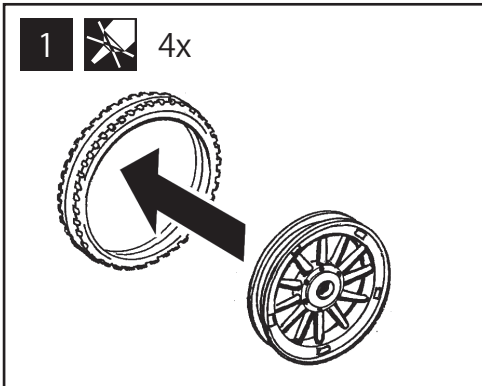
SYMBOLY



Lepidlo na polystyren
Polystyrene cement
Plastik Kleber
Coller à styrene
Styrene cemento
Klej na plastyk
Клей для пластмассы
Lepidlo na polystyrén



Nelepít
Do not cement
Nicht kleben
À ne pas coller
No engomar
Nie kleic
Неклеить
Nelepít



Z další nabídky stavebnic aut:

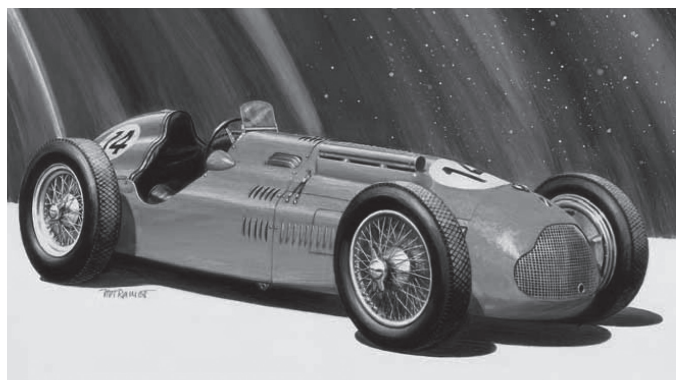
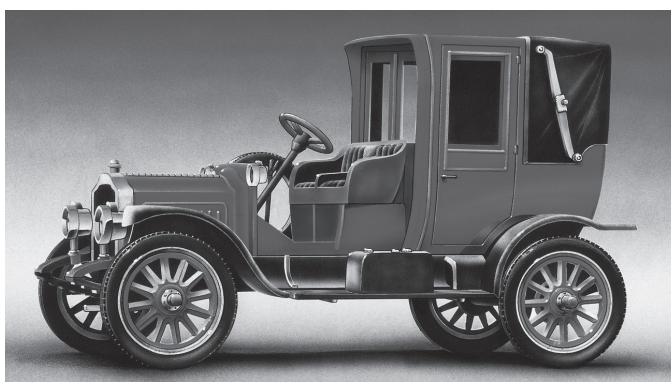


◀ 951 Rolls Royce "Silver Ghost" 1911
1:32

▣ 31
↔ 15,20 cm
↔ 5,60 cm

955 Packard "Landaulet" 1912 ▶

▣ 36
↔ 12,70 cm
↔ 5,80 cm



◀ 953 Talbot Lago 1949
1:24

▣ 55
↔ 16,50 cm
↔ 6,80 cm

952 Alfa Romeo typ 159 "Alfetta" 1950 ▶

▣ 51
↔ 17,20 cm
↔ 6,50 cm

