

1/48

FIAT
G.55

Stručná historie letounu:

Letoun vznikl vývojem z velmi známého stíhacího letounu Fiat G. 50 z r. 1937, kterému patřil primát v tom, že byl prvním italským stíhacím dolnoplošníkem celokovové konstrukce. Měl hvězdicový motor A. 74 RC 38 o výkonu 840 k. G. 55 vznikl v r. 1942 vývojem z tohoto původního stroje a to především montáží dvanáctiválcového řadového motoru německého původu DB 605 A-1, vyráběného v licenci rovněž v leteckém závodě Fiat pod označením R. A. 1050 RC 58 a majícího výkon 1 475 k.

Také celková konstrukce doznala podstatných změn. Letoun byl celkově aerodynamicky lépe propracován než jeho předchůdce. Trup byl více štíhlý a rovněž křídlo bylo – s ohledem na požadavek větší strukturální pevnosti – dvounosníkové a podobně jako u stíhačky G 50 – třídílné. Zesílená konstrukce křídla dovozovala montáž dvou až čtyř pevných kanónů MG-151 ráže 20 mm, jejichž hlavně vyčnívaly daleko před náběžnou hranou nosné plochy. Další kanón MG-151 byl v ose vrtule a nad ním – na hřbetě trupu před kabinou pilota – ještě dva synchronizované kulometry BREDA-SAFAT ráže 12,7 mm.

Technický popis:

Fiat G.55 byl jednomotorový, jednomístný, celokovový stíhací dolnoplošník s klasickým dvoukolým zatahovacím podvozkem.

• Motor:

Řadový invertní dvanáctiválec DB 605 A-1 o výkonu 1 475 k, jehož licenční výroba probíhala v závodě Fiat pod označením R. A. 1050 RC 58 „Tifone“.

• Rozměry:

Rozpětí křidel:	11,85 m
Délka:	9,37 m
Výška na stojance:	3,17 m
Nosná plocha:	21,11 m ²

• Hmotnosti:

Prázdná:	2 698 kg
V letu:	3 710 kg

• Výkony:

Maximální rychlost ve výši 7 000 m:	620 km/h
Cestovní rychlost:	560 km/h
Výstup do 6 000 m:	za 5–7 min.
do 8 000 m:	za 10,18 min.

• Dostup:

Maximálně: 13 000 m

• Dolet:

1 200–1 650 km

• Výzbroj:

2–4 letecké kanóny MG-151 ráže 20 mm umístěné v křídlech a 1 kanón stejného typu umístěný v ose vrtule. Pro křídlové kanóny bylo po 200 nábojích, pro osový kanón 250 nábojů. Mimo to byl letoun vyzbrojen dvěma synchronizovanými velkorážovými kulometry typu BREDA-SAFAT ráže 12,7 mm (pro každý 300 nábojů). Kulometry byly umístěny na hřbetě před trupu před kabinou pilota (nad motorem).

A Brief History:

The aircraft was developed from a renowned Fiat G. 50 fighter dating back to 1937 which had been the first Italian all-metal low-winged fighter. The machine was powered with a 840 HP A. 74 RC 38 radial engine. G. 55 was derived from the original machine in 1942 and it was equipped with a DB 605 A-1 twelvecylinder in-line engine of German origin manufactured under licence also in Fiat factory under designation R. A. 1050 RC 58.

The design was thoroughly modified. The aircraft differed from its forerunner in a improved streamlined body. The fuselage became slimmer and the wing was two-sparred and three-pieced with respect to the higher structural strenght as with the G. 50 fighter. The reinforced wing allowed to carry two or four 20 mm MG-151 fixed cannons the barrels of which protruded ahead of the leading edge of the lifting surface. Another MG-151 cannon was placed in the axis of the propeller and above the cannon, in front of the cockpit there were two more 12.7 mm BREDA-SAFAT machine-guns.

Technical Description:

Fiat G. 55 was a single-engined, single-seated all-metal low-winged fighter with a traditional double-wheeled retractable undercarriage.

• Engine:

1 475 HP DB 605 A-1 in-line inverted 12-cylinder engine manufactured under licence by Fiat under designation R. A. 1050 RC 58 „Tifone“.

• Dimensions:

Span:	11.85 m
Length:	9.37 m
Height on ground:	3.17 m
Lifting surface:	21.11 m ²

• Weights:

Landing weight:	2,698 kg
Take-off weight:	3,710 kg

• Performances:

Max. speed at 7,000 m:	620 km p. h.
Cruising speed:	560 km p. h.
Climbing ability to 6,000 m:	within 5–7 min.
to 8,000 m:	within 10.18 min.

• Ceiling:

Maximum: 13,000 m

• Range:

1,200–1,650 km

• Armament:

Two or four 20 mm MG-151 fixed cannons with 200 cartridges placed in the wings, 1 cannon of the same type within 250 cartridges in the axis of the propeller, 2 synchronized 12.7 mm BREDA-SAFAT machine-guns (with 300 cartridges each). The machine-guns were placed on the fuselage in front of the cockpit.

Die Geschichte des Flugzeuges im Grundriss:

Das Flugzeug Fiat G. 55 wurde vom sehr bekannten Jäger Fiat G. 50 aus dem Jahre 1937 abgeleitet, welcher der erste italienische Tiefdecker in Ganzmetallbauweise war. Er hatte einen Sternmotor A 74 RC 38 mit der Leistung von 840 PS. Die G. 55 entstand im Jahre 1942 aus diesem Flugzeug und wurde mit einem 1475 PS starken Zwölfzylinder-Reihenmotor DB 605 A-1 der deutschen Herkunft ausgestattet, der in Fiat-Lizenz unter der Bezeichnung R. A. 1050 RC 58 hergestellt wurde.

Die Konstruktion der neuen Maschine wurde grundsätzlich geändert. Im Gegensatz zu seinem Vorgänger wurde das Flugzeug aerodynamisch erheblich verbessert. Sein Rumpf wurde schlanker. Wegen der Baufestigkeit wurde der Flügel, der wie beim Jäger G. 50 dreiteilig war, mit Holmen verstrebt. Der verstrebt Flügel erlaubte zwei bis vier starre 20 mm Kanonen MG-151 zu tragen, deren Läufe weit nach vorn vor die Vorderkante reichten. Eine weitere Kanone MG-151 wurde in der Propellerachse plaziert und auf dem Rumpfbügel vor dem Cockpit befanden sich zwei synchronisierte 12,7 mm Maschinengewehre BRENDA-SAFAT.

Technische Beschreibung:

Fiat G. 55 war ein einmotoriger, einsitziger Ganzmetall-Jagdtiefdecker mit einem klassischen einziehbaren Zweiradfahrwerk.

• Triebwerk:

Hängender Zwölfzylinder-Reihenmotor DB 606 A-1 mit der Leistung von 1475 PS, der in Lizenz unter der Bezeichnung R. A. 1050 RC 58 „Tifone“ von Fiat hergestellt wurde.

• Abmessungen:

Spannweite:	11,85 m
Länge:	9,37 m
Höhe:	3,17 m
Flügelfläche:	21,11 m ²

• Massen:

Leermasse:	2698 kg
Rüstmasse:	3710 kg

• Leistungen:

Höchstgeschwindigkeit in 7000 m:	620 km/h
Reisegeschwindigkeit:	560 km/h
Steigleistung bis zu 6000 m:	in 5–7 Min.
bis zu 8000 m:	in 10,18 Min.

• Dienstgipfelhöhe:

Maximal:	13000 m
----------	---------

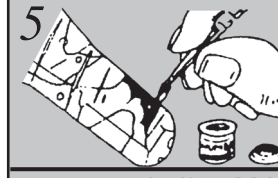
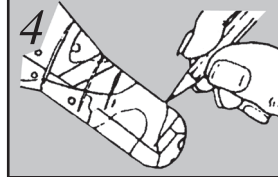
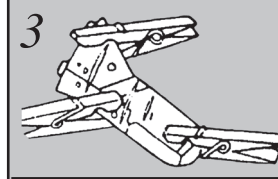
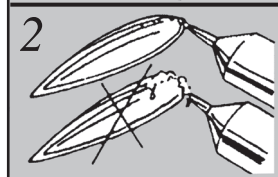
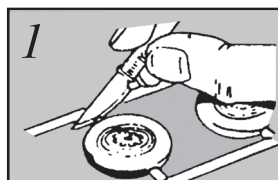
• Reichweite:

1200–1650 km

• Bewaffnung:

Zwei oder vier 20 mm Flugkanonen MG-151 in den Flügeln und eine Kanone desselben Typs in der Achse des Propellers. Jede Kanone in den Flügeln hatte 200 Patronen und die Kanone in der Propellerachse hatte 250 Patronen. Darüberhinaus wurde das Flugzeug mit zwei synchronisierten großkalibrigen 12,7 mm Maschinengewehren BRENDA-SAFAT (mit 300 Patronen je) ausgerüstet. Die Maschinengewehre wurden auf der Rumpfoberseite vor dem Cockpit (auf dem Motor) plaziert.

Stavební postup / Stavebný postup Assembly



- K oddělování dílů používejte ostrý nůž.
- Na oddelovanie použite ostrý nôž.
- Detach parts from the stem only as they are needed using a sharp knife or blade.

- Lepidlo nanášejte v tenké vrstvě.
- Lepidlo nanášajte v tenkej vrstve.
- Do not use too much cement to join parts.
- Use only cement for polystyrene plastic.

- K fixaci používejte kolíčky nebo gumičky.
- Na fixáciu používajte štipce alebo gumičky.
- Use tweezers to pick up and hold the small parts and rubber band or tape to hold parts together until the cement dries.

- Složitě zbarvení si předmalujte tužkou.
- Komplikované zafarbenie si predkreslite ceruzkou.
- In case the camouflage is more complex draw the outlines with pencil first, then paint parts according to the assembly diagram.

- K malování používejte barvy, které neleptají polystyrén.
- Na maľovanie používajte farby, ktoré neleptajú polystyrén.
- Use only paints suitable for plastic, i. e. not cellulose based.

- Obtišky nanášejte až na vyfarbený model.
- Obtiľacky nanášajte na vyfarbený model.
- Decals apply after assembly and painting.

SYMBOLY



Lepidlo na polystyrén

Plastik Kleber

Styrene cemento

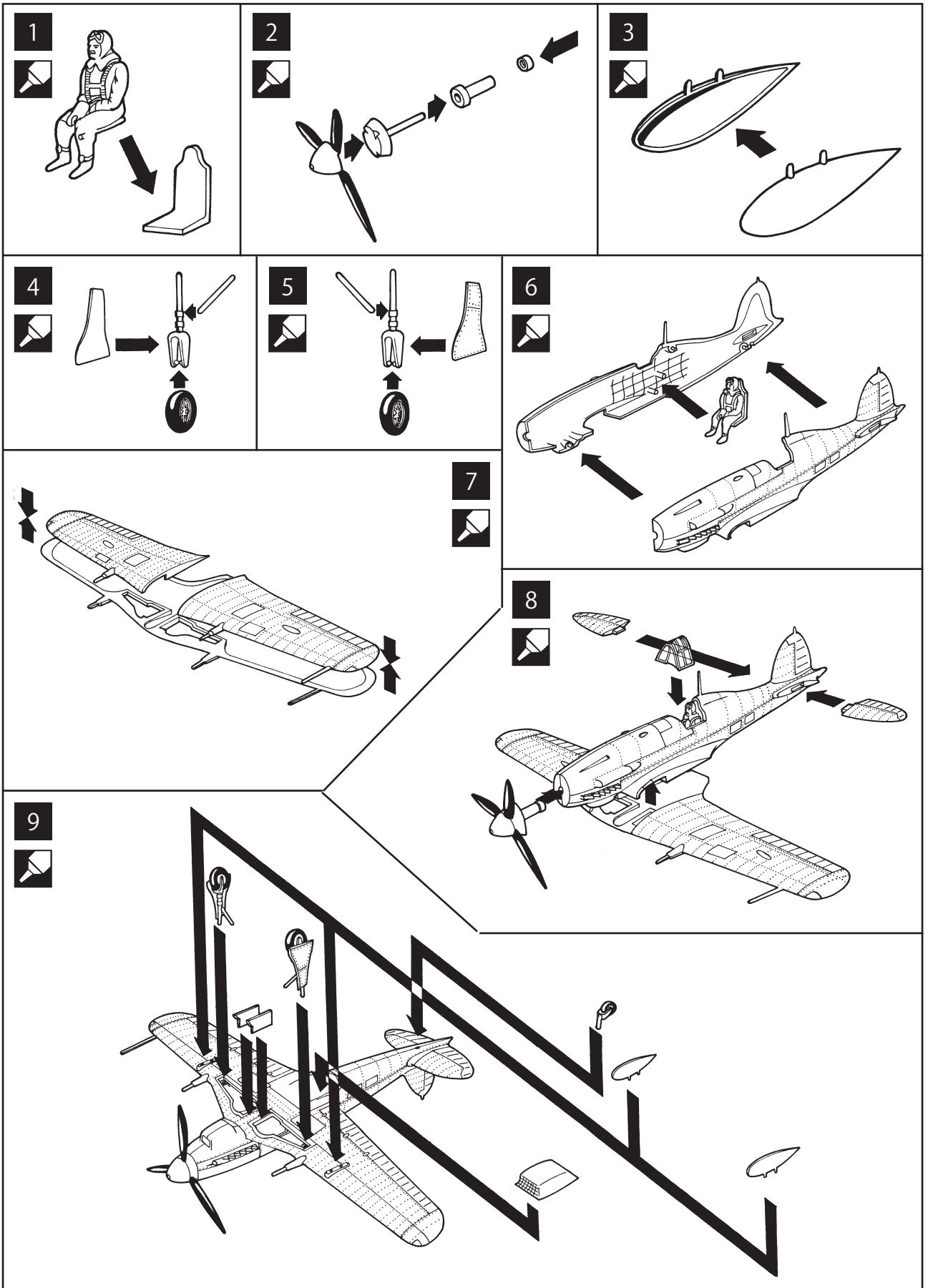
Клей для пластмассы

Polystyrene cement

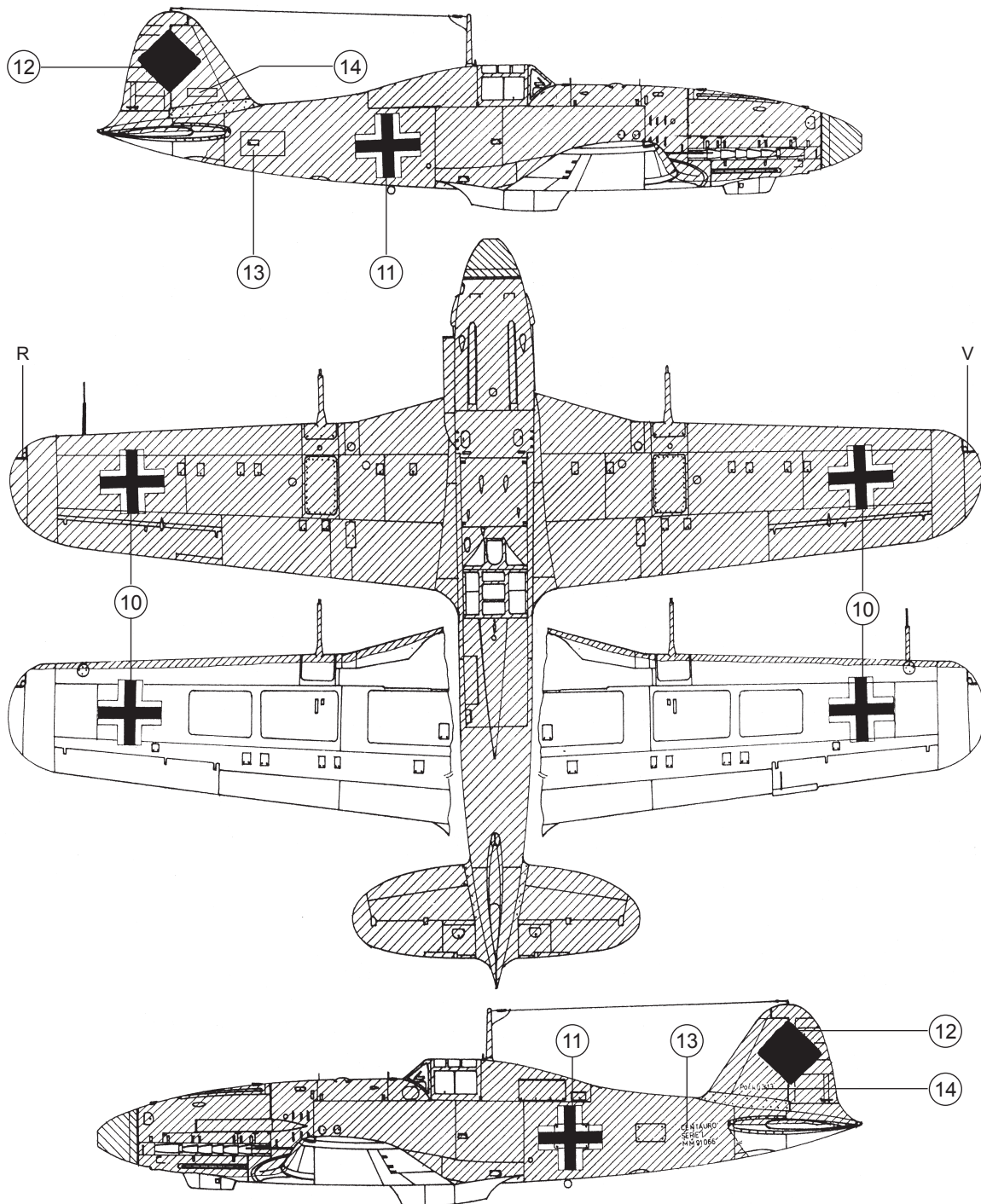
Coller à styrene

Klej na plastyk

Lepidlo na polystyrén



Fiat G.55/I výrobní číslo M. M. 91066. Jeden ze tří letounů, které byly Němci na podzim roku 1943 přelétuty do Rechlinu a intenzivně zkoušeny.




 TMAVĚ ZELENÁ
DARK GREEN
DUNKELGRÜN RLM 71

H 30

 SVĚTLE MODRÁ
LIGHT BLUE
HELLBLAU RLM 65

H 65

 ČERNOZELENÁ
BLACKGREEN
SCHWARZGRÜN RLM 70

H 91

INTERIÉRY – ZELENÁ
INTERIORS – GREEN
INTERIEURE – GRÜN

H 105

Použity přibližné odstíny barev HUMBROL